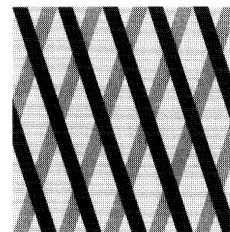


Condensola

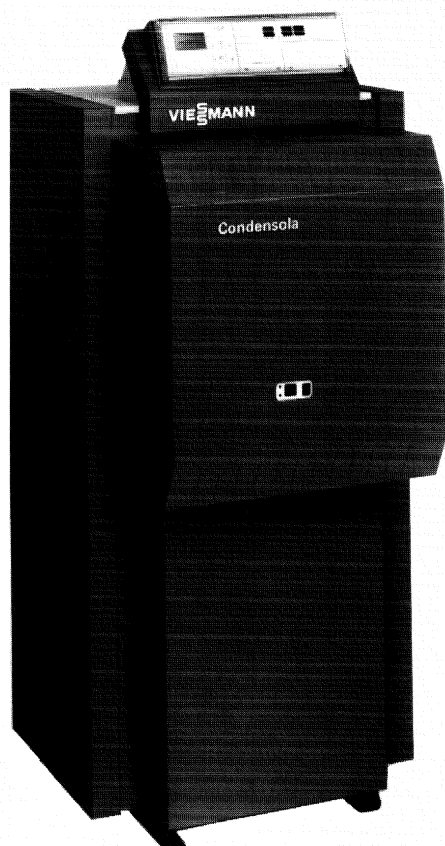
Gázüzemű kondenzációs kazán

MatriX sugárzó égővel

Névleges hőteljesítmény 8,4 - 65 kW



Condensola



1.1 Biztonságtechnika

1.2 Fontos tudnivalók

1.1 Biztonságtechnika



Ez a „Figyelem!”-jel áll minden fontos biztonságtechnikai utasítás előtt. Kérjük, hogy az emberi életet fenyegető veszélyek, a balesetek és az anyagi károk elkerülése érdekében ezeket pontosan tartsa be.

■ Kezelés

Kérjük, olvassa el figyelmesen ezt a használati utasítást. Ezen használati utasítás segítségével üzemeltetheti fűtőberendezését.

A kazánköri szabályozón végzett beállításokat a szabályozásra vonatkozó használati utasításnak megfelelően végezze.

Kérjük, üzembe helyezés előtt olvassa el figyelmesen az Ön fűtőberendezéséhez mellékelt további használati utasításokat is.

Ezenkívül az Önnel kapcsolatban álló, fűtési szakember szívesen elmagyarázza a berendezés működését, és megtanítja Önt annak kezelésére.

Azokért a károkért, amelyeket a használati utasítás figyelembevételének elmulasztása idéz elő, garanciális kötelezettségünk megszűnik.

■ A készüléken végzendő munkák

A készüléken és a fűtőberendezésen esedékes bármilyen munkát (pl. szerelés, üzembe helyezés, karbantartás, javítás, stb.) **csak arra feljogosított szakember** (fűtési szakcég/szerződéses szerelővállalat) végezhet (MSZ 1585, MSZ 1600, MSZ 172: elektromos berendezéseken végzendő munkák, és GOMBSZ).

A (fűtőhelyiségen kívül lévő) **főkapcsolót** a készüléken/ fűtőberendezésen végzendő munkák megkezdése előtt **ki kell kapcsolni**, és illetéktelen visszakapcsolás ellen biztosítani kell. A **gázlezáró csapot el kell zárni**, és illetéktelen nyitás ellen biztosítani kell.

■ Veszély esetén

- **Azonnal kapcsolja ki a** (fűtőhelyiségen kívül lévő) **berendezéskapcsolót**.
- **Zárja el a gázlezáró csapot**.
- **Tűz esetén megfelelő tűzoltó készüléket használjon** (C tűzbiztonsági osztály az EN 2 szerint).

■ Gázszag észlelése esetén

- **Ne dohányozzon!** A nyílt tüzet és szikraképződést (pl. a világítás és elektromos készülékek kapcsolásakor) meg kell akadályozni.
- Nyissa ki **az ablakokat és az ajtókat**.
- Zárja el **a gázlezáró csapot**.
- **Értesítse a fűtési szakcéget/szerződéses szerelővállalatot** az épületen kívülről.
- **Vegye figyelembe a gázszolgáltató vállalat** (lásd a gázfogyasztásmérőt) és a fűtési szakcég **biztonsági utasításait** (lásd az üzembe helyezési vagy a betanítási jegyzőkönyvet (beiktatási protokollt)).

■ Égéstermékszag észlelése esetén

- Helyezze a berendezést üzemben kívül.
- Nyissa ki az ablakokat és az ajtókat.
- Értesítse a fűtési szakcéget.

■ Bevezető levegő-nyílások

A fűtőhelyiségben lévő bevezető levegő-nyílásokat nem szabad elzárni, ellenkező esetben nem tökéletes az égés és ezáltal mérgezés veszélye áll fenn.

1.2 Fontos tudnivalók

■ A fűtőhelyiséggel szemben támasztott követelmények

- Nem lehet freonszármarék okozta légszennyeződés (pl. sprayk, festékek, oldó- és tisztítószerek tartalmazzák)
- Kerülni kell az erős porképződést
- Kerülni kell a magas a páratartalmat
- A felállítási helyiség fagymentes és jól szellőztethető legyen

Különböző zavarok és károsodások keletkezhetnek a berendezésben.

■ Bejelentési kötelezettség a kéményseprő vállalatnál

A tüzelőberendezés első üzembe helyezését követő négy héten belül az üzemeltető köteles ezt a területileg illetékes kéményseprő vállalatnál bejelenteni.

■ A fűtési szakcég által végzett rendszeres karbantartás

A fűtőkazánt bizonyos időközönként meg kell tisztítani. Ahogy nő a szennyezettségi fok, úgy emelkedik az égéstermék-hőmérséklet és egyidejűleg nagyobb energiavesztéssel kell számolni.

A tároló vízmelegítőn (ha van) legkésőbb 2 évvel az üzembe helyezés után, és ezt követően rendszeres időközönként karbantartó munkálatokat kell végeztetni a fűtési szakcéggel. A fűtőberendezés szakember által végzett rendszeres karbantartása garantálja a zavarmentes, energiatakarékos és környezetkímélő fűtőüzemet. *Javasoljuk, hogy kössön karbantartási szerződést fűtési szakcéggel.*

■ Kezelés/Üzemelés-ellenőrzés

Azoknál a többablakos házakban vagy nem lakóházakban lévő fűtőberendezéseknél, amelyek névleges hőteljesítménye nagyobb, mint 50 kW kötelező a berendezés üzemeltetője a fűtési rendszerekre vonatkozó rendelet szerint legalább félévente szakértővel vagy betanított személlyel egy használati próbát (üzemi ellenőrzést) végeztetni.

7 Műbizonylat és gyártói igazolás

7 Műbizonylat és gyártói igazolás

Blokk gázégővel ellátott kondenzációs kazán műbizonylata

Mi, a Viessmann Werke GmbH & Co, D-35107 Allendorf, kizárólagos felelősségünk tudatában nyilatkozunk, hogy a

MatriX-égővel felszerelt Condensola

megfelel az alábbi szabványok előírásainak:

EN 303

EN 676

pr EN 677

EN 60 335

DIN VDE 0722/EN 50165

EN 55 014

EN 55 104

EN 60 555

A következő irányelvek előírásainak megfelelően

90/396/EWG

89/336/EWG

73/ 23/EWG

92/ 42/EWG

ezen terméket az alábbi jelöléssel látjuk el:

CE-0085

Ez a termék megfelel a hatékonysági fokra vonatkozó irányelvek (92/42/EWG) követelményeinek:

Kondenzációs kazán

Gyártói igazolás az 1. BImSchV (szennyezőanyag-kibocsátásra vonatkozó szövetségi törvény) alapján

Mi, a Viessmann Werke GmbH & Co, D-35107 Allendorf, igazoljuk, hogy a következő termék az 1. szennyezőanyag kibocsátására vonatkozó szövetségi törvény (BImSchV) § 7 (2) által kiszabott NO_x-határértékeket nem lépi túl:

MatriX-égővel felszerelt Condensola

Allendorf, 1997. október 28.

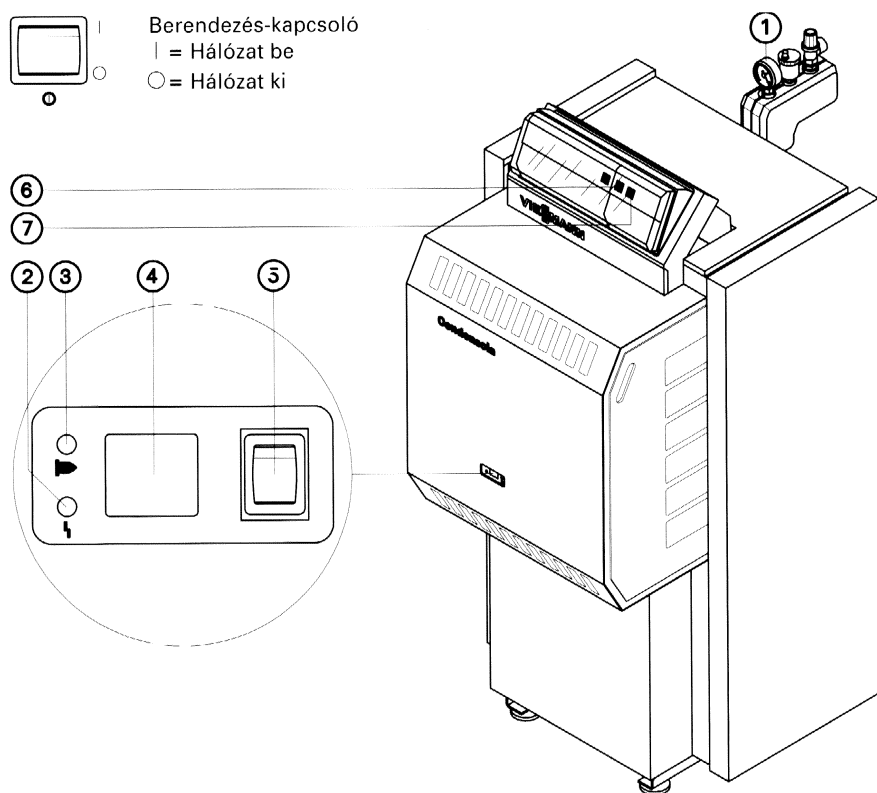
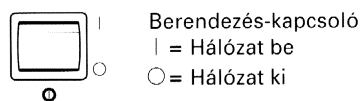
Viessmann Werke GmbH & Co
ppa.



Prof. Dr.-Ing. Helmut Burger

Viessmann Fűtéstechnika Kft.
2045 Törökbálint
Süssen u. 3
Telefon: 06-23/334-334
Telefax: 06-23/334-339

2 Condensola



- ① Nyomásmérő
- ② Piros zavarjelzés (zavar esetén világít)
- ③ Zöld működésjelző (éggőzem esetén világít)
- ④ Kijelző mező
- ⑤ Zavarmentesítő gomb
- ⑥ Égőzavar-jelzőlámpa
- ⑦ Berendezés-kapcsoló

3.1 Tüzelőanyag

E és LL földgáz a DVGW-munkalap G-260/I és II szerint ill. a helyi előírásoknak megfelelően.

3.2 Üzembe helyezés

Első üzembe helyezés

Az első üzembe helyezést a berendezés gyártójának vagy egy általa megbízott szakértőnek kell elvégeznie.

Üzembe helyezés előtti előkészületek (újbolí üzembe helyezéskor is)

1. Ellenőrizze a berendezés nyomását (a vízállást).
Az ① nyomásmérő fekete mutatójának a zöld mezőn belül kell állnia. Amennyiben a fekete mutató a rögzített piros mutató alatt van, túl alacsony a berendezés nyomása – ebben az esetben kérjük, értesítse fűtési szakcégét!
2. Ellenőrizze, hogy a fűtőhelyiség szellőztető- és légtelenítő nyílásai nyitva vannak-e és nincsenek-e eltörülve.
3. Nyissa ki a gázezáró csapot.
4. Kapcsolja be a berendezést.
Kapcsolja be a (fűtőhelyiségen kívüli) főkapcsolót és a ⑦ „0” berendezéskapcsolót.

Az Ön fűtőberendezése most üzemkész.

Üzembe helyezés

A beépített kazánköri szabályozó automatikusan szabályozza az időjárásviszonyoknak, az adott beállításoknak és programoknak megfelelően az Ön fűtőberendezését.

Az esetleges változtatásokat kérjük, a kazánköri szabályozóra vonatkozó külön használati utasításnak megfelelően végezze.

Üzemeltetési tudnivalók

- Tartsa tisztán a fűtőhelyiséget és a fűtőkazánt.
- Ellenőrizze gyakran az ① nyomásmérőn a fűtőberendezés nyomását.
- Ellenőrizze gyakran a semlegesítő berendezés működését és töltési szintjét (ha szükséges, töltesse után a fűtési szakcéggel).
- Rendszeresen bízson meg szakembert fűtőberendezése karbantartásával.
- Tartsa rendszeresen karban a hidegvízvezeték ivóvízszűrőjét (ha van).

3.3 Üzemzavarok fűtőüzemben

Égő-üzemzavar – a ⑥ égőzavarjelzőlámpa és a ② piros zavarjelzés világít:

Nyomja meg az ⑤ zavarmentesítő gombot.

További üzemzavarok:

Kérjük, vegye figyelembe a „Mi a teendő, ha...” részt az 5. oldalon és a kazánköri szabályozó használati utasítását.

Ha a zavar nem szüntethető meg, értesítse a fűtési szakcégét.

4 Üzemen kívül helyezés

Rövid ideig tartó üzemen kívül helyezés

1. Hagyja a ⑦ „0” berendezéskapcsolót „I” helyzetben, és hagyja a (fűtőhelyiségen kívüli) főkapcsolót bekapcsolva.
2. Állítsa a „C” programválasztó kapcsolót „0” helyzetbe (lásd a kazánköri szabályozó szerelési utasítását).

Hosszabb ideig tartó üzemen kívül helyezés

1. Zárja el a gázezáró csapot.
2. Kapcsolja ki a ⑦ „0” berendezéskapcsolót.
3. Kapcsolja ki a (fűtőhelyiségen kívül lévő) főkapcsolót.

A fűtőberendezés hosszabb ideig (több hónapig) tartó üzemen kívül helyezése előtt és után ajánlatos a fűtési szakcéggel érintkezésbe lépni.

Ha szükséges, akkor a fűtési szakcég megteszi a megfelelő intézkedéseket, pl. elvégzi a berendezés fagyvédelmét vagy a fűtőfelületek konzerválását.



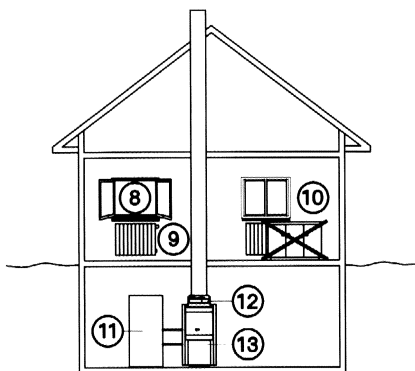
Ezen intézkedések ellenére a berendezés még elektromos feszültség alatt áll!

5 Mi a teendő, ha...

Mi a teendő, ha ...	A zavar oka	Elhárítás
... a fűtőberendezés nem lép működésbe	Ki van kapcsolva a kazánkörü szabályozón lévő ⑦ „0” berendezéskapcsoló	Kapcsolja be
	Ki van kapcsolva (a fűtőhelyiségen kívül lévő) főkapcsoló	Kapcsolja be
	Kioldott ill. kikapcsolt az áramköri elosztóban lévő biztosíték (házi biztosíték)	Értesítse a fűtési szakcéget
	A gázelzáró csap el van zárva	Nyissa ki a gázelzáró csapot
... az égő akadozva, vagy egyáltalán nem kapcsol be	Helytelenül van beállítva a kazánkörü szabályozó	Ellenőrizze, és adott esetben módosítsa a kapcsolóóra és a programválasztókapcsoló beállítását
	Zavar a kazánkörü szabályozóban vagy az égőszabályozónál	Értesítse a fűtési szakcéget
... nem indul be az égő, az égőszabályozónál lévő ② piros zavarjelzés világít vagy villog	Hibás indítás	Nyomja meg az ⑤ zavarmentesítő gombot – ha ez az indítási próbálkozás is eredménytelen, értesítse a fűtési szakcéget
... a ④ kijelző mezőben állandóan megjelenik az „!” szám, a világító diódák nem világítanak	Túl alacsony a gáznyomás vagy nincs gáz	Nyissa ki a gázelzáró csapot; ha a zavar nem szűnt meg, értesítse a fűtési szakcéget ill. a gázszolgáltató vállalatot
... a ② piros zavarjelzés világít, a ④ kijelző mezőben villog egy jel, szám vagy betű	Zavar	Értesítse a fűtési szakcéget és adjon pontos leírást: – A ② zavarjelzés eltűnt, még megvan vagy villog? – A ④ kijelző mező eltűnt, még megvan vagy villog? – Melyik jel, melyik szám vagy melyik betű jelenik meg a ④ kijelző mezőben
... hideg a fűtőkör	A használati melegvízkészítés előnye	Várjon, míg a tároló-vízmelegítő felmelegedik
... a szobahőmérséklet a különböző évszakokban vagy túl hideg, vagy túl meleg	A fűtési jelleggörbe hibásan van beállítva	Adott esetben helyesbítse a beállítást (lásd a szabályozás használati utasítását)

További üzemzavarok esetén kérjük, forduljon az Önnel kapcsolatban álló fűtési szakcéghez.

6 Energiatakarékosság



A műszaki előfeltételek mellett tudatos „magatartásával” is energiát takaríthat meg.

Ennek érdekében fogadja meg a következő tanácsokat:

- Szellőztessen helyesen: a ⑧ ablakot csak rövid időre, de teljesen nyissa ki, és eközben zárja el a ⑨ termosztátszelepeket
- Kerülje a helyiségek túlfűtését: törekedjen a 20 °C-os szobahőmérséklet megtartására, mivel egy fokkal alacsonyabb hőmérséklettel akár 6 % fűtési költséget is megtakaríthat
- Használja ki a ⑫ szabályozó egyéni beállítási lehetőségeit: pl. „normál üzemmód” „csökkentett üzemelés”-sel váltakozva

- Helyesen állítsa be a ⑫ szabályozón a ⑪ tároló-vízmelegítő hőmérsékletét
- Helyesen állítsa be a ⑨ termosztátszelepeket
- Ne takarja el a ⑩ fűtőtestet és a termosztátszelepeket
- Rendszeresen végeztesse el a fűtési szakcéggel a ⑬ fűtőberendezés karbantartását
- Ellenőrizze a melegvíz-felhasználást: zuhanyozás közben általában kevesebb az energiafogyasztás, mint fürdés közben
- Sötétedéskor engedje le az ablakokon lévő redőnyöket (ha vannak).